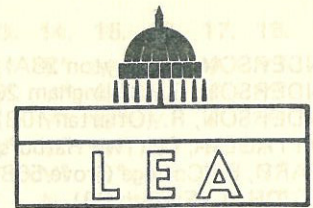


1983 REPORT on the MINNESOTA LEGISLATURE



by the
LEGISLATIVE EVALUATION ASSEMBLY
of MINNESOTA, INC.
for an
INFORMED CITIZENRY
1983



The Legislative Evaluation Assembly of Minnesota, Incorporated (LEA), is a non-profit, non-partisan corporation established to keep the citizens of Minnesota informed of both important legislation and the voting performance of each Representative and Senator in the Minnesota State Legislature.

LEA bases its evaluations on the traditional American principles of constitutionalism, limited government, free enterprise, legal and moral order with justice, and individual liberty and dignity.

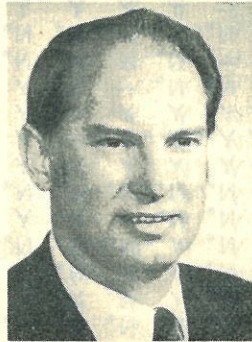
LEA conducts its analysis and all its other activities solely with voluntary efforts and has no income other than from donations and the sale of its reports. Your donations and orders are needed to make it possible for LEA to continue its work. LEA encourages the usage of the material in this Report, in whole or in part, by any group or individual.

Whether or not you agree with LEA's stand on all the legislation rated herein, this report will be useful in questioning your Senator and Representative. If they have represented your wishes on these issues, thank them. But if you object to their vote on any of these bills, we suggest that you confront them with your views. Your expressed opinion will have an effect!

Bob Knudson
LEA Chairman



RAY WELKER



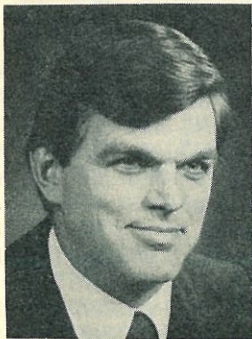
WENDEL L. ERICKSON



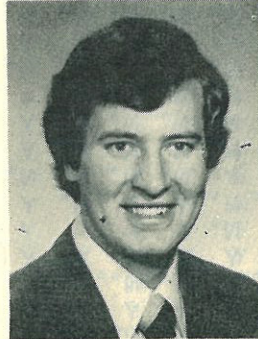
GAYLIN DEN OUDEN



DAVE JENNINGS



CAL LUDEMAN



RANDY KAMRATH



GARY SCHAFER



PAUL THIEDE

PEAKS AND VALLEYS

LEA is pleased to present its evaluation of the 201 Legislators for the 1983 session. Seven Representatives achieved perfect voting scores — Gaylin Den Ouden (Prinsburg), Wendell Erickson (Hills), Dave Jennings (Truman), Cal Ludeman (Tracy), Gary Schafer (Gibbon), Paul Thiede (Pequot Lakes), and Ray Welker (Montevideo). Sen. Randy Kamrath (Canby) again held the top rating in the Senate. Meriting honorable mention are Senators Duane Benson (Lanesboro), Doran Isackson (Storden), and Darrel Peterson (Fairmont) and Representatives:

John Burger (Long Lake)
Terry Dempsey (New Ulm)
Chuck Dimler (Chanhausen)
Don Frerichs (Rochester)
Don Gruenes (St. Cloud)
C. Gutknecht (Rochester)

Charles Halberg (Burnsville)
Bob Haukoos (Albert Lea)
Jim Heap (Golden Valley)
Lon Heintz (Plymouth)
Dorothy Hokr (New Hope)
Adolph Kvam (Litchfield)

Connie Levi (Dellwood)
K.J. McDonald (Watertown)
Tony Onnen (Cokato)
Allen Quist (St. Peter)
Bill Schreiber (Brooklyn Park)
Craig Shaver (Wayzata)

Tim Sherman (Winona)
Tony Stadum (Ada)
Sylvester Uphus (Sauk Centre)
Don Valento (Little Canada)
Richard Wigley (Lake Crystal)
Maurice Zaffke (Backus)

Perhaps the most noteworthy aspect of this Report is the amazing disparity in the voting scores. 53 Legislators scored ratings of over 70%. But more than half — 103 — had scores below 20%, with 28 of these being 0%! Thanks to this majority, the 1983 Legislature increased spending by 20% to nearly \$10 billion, raised taxes and license fees by well over \$1 billion, and enacted “reforms” that are at best patchwork. After “balancing” the budget on the backs of the taxpayers, our liberal leaders have the unmitigated gall to declare Minnesota the “State That Works — Again”!

HOUSE

	1.	2.	3.	4.	5.	6.	7.	8.	9.	10.	11.	12.	13.	14.	15.	16.	17.	18.	'83	C
																			%	%
d ANDERSON, B. (Slayton 28A)	Y	Y	Y	Y	Y	Y	N*	Y	N*	Y	N*	Y	N*	Y*	-	Y	Y	N	29	29
d ANDERSON, G. (Bellingham 20A)	Y	Y	Y	Y	Y	Y	-	Y	Y	Y	Y	Y	Y	Y*	Y	Y	Y	N	6	6
r ANDERSON, R. (Ottertail 10B)	N*	N*	N*	Y	Y	Y	Y	Y	Y	Y	N*	Y	Y	Y*	N*	Y	Y	Y*	39	39
d BATTAGLIA, D. (Two Harbors 6A)	Y	Y	Y	Y	Y	Y	Y	Y	Y	Y	Y	Y	Y	N	Y	Y	Y	Y*	6	26
d BEARD, P. (Cottage Grove 56B)	Y	Y	Y	Y	Y	Y	Y	Y	Y	Y	Y	Y	Y	N	Y	Y	Y	Y*	6	6
d BEGICH, J. (Eveleth 6B)	Y	Y	Y	Y	Y	Y	Y	Y	Y	Y	Y	Y	N*	N	Y	Y	Y	Y*	11	28
r BENNETT, T. (Shoreview 53A)	N*	N*	N*	Y	Y	N*	Y	Y	N*	N*	N*	Y	Y	Y*	Y	Y	Y	Y*	50	35
d BERGSTROM, D. (Big Lake 18B)	Y	Y	Y	Y	Y	Y	Y	Y	Y	Y	Y	Y	N*	-	Y	Y	Y	N	6	6
d BERKELMAN, T. (Duluth 8B)	Y	N*	Y	Y	Y	Y	Y	Y	N*	Y	-	Y	N*	Y*	Y	Y	Y	Y*	29	18
r BISHOP, D. (Rochester 33B)	N*	Y	N*	Y	Y	Y	Y	N*	N*	-	N*	Y	Y	-	N*	Y	-	Y*	47	47
r BLATZ, K. (Bloomington 41B)	N*	N*	N*	N*	N*	N*	N*	N*	Y	N*	N*	Y	N*	Y*	Y	Y	Y	Y*	72	49
d BRANDL, J. (Mpls. 62B)	Y	Y	Y	Y	-	Y	-	Y	Y	Y	Y	Y	Y	Y*	Y	Y	Y	N	6	10
d BRINKMAN, B. (Richmond 16B)	N*	Y	Y	Y	Y	Y	Y	Y	Y	N*	N*	Y	N*	Y*	Y	N*	Y	Y*	39	39
r BURGER, J. (Long Lake 43A)	N*	N*	N*	N*	N*	N*	N*	N*	N*	N*	N*	Y	N*	Y*	Y	Y	N*	Y*	83	83
r CARLSON, D. (Sandstone 14B)	N*	N*	Y	Y	-	Y	-	Y	-	Y	N*	Y	-	-	N*	-	-	Y*	-	49
d CARLSON, L. (Crystal 46B)	Y	Y	Y	Y	Y	Y	Y	Y	Y	Y	Y	Y	Y	Y*	Y	Y	Y	N	6	11
d CLARK, J. (Mpls. 60B)	Y	Y	Y	Y	N*	Y	Y	Y	Y	Y	Y	Y	Y	N	Y	Y	Y	N	6	7
d CLARK, K. (Mpls. 60A)	Y	Y	Y	Y	Y	Y	Y	Y	Y	Y	Y	Y	Y	N	Y	Y	-	N	0	8
d CLAWSON, J. (Lindstrom 19B)	Y	Y	N*	Y	Y	Y	Y	Y	Y	Y	Y	Y	Y	N	-	Y	Y	-	6	18
d COHEN, R. (St. Paul 64B)	Y	N*	Y	N*	N*	Y	Y	Y	Y	Y	Y	Y	Y	N	Y	Y	Y	N	17	9
d COLEMAN, S. (Spring Lake Park 51A)	Y	Y	Y	Y	Y	N*	Y	-	Y	Y	Y	Y	Y	Y*	Y	Y	Y	N	12	12
r DEMPSEY, T. (New Ulm 23A)	-	N*	N*	N*	N*	N*	N*	N*	N*	N*	N*	N*	N*	Y*	Y	Y	Y	-	81	70
r DEN OUDEN, G. (Prinsburg 21B)	N*	N*	N*	N*	N*	N*	N*	-	N*	N*	N*	N*	N*	Y*	N*	N*	N*	Y*	100	83
r DIMLER, C. (Chanhasen 36A)	N*	N*	N*	Y	N*	Y	N*	N*	N*	-	N*	Y	N*	Y*	N*	N*	-	Y*	81	81
d EKEN, W. (Twin Valley 2B)	Y	Y	Y	Y	Y	Y	Y	Y	Y	Y	Y	Y	Y	Y*	Y	Y	Y	N	6	21
d ELIOFF, D. (Virginia 5A)	Y	Y	Y	Y	Y	Y	Y	Y	Y	Y	Y	Y	N*	N	Y	Y	Y	Y*	11	28
d ELLINGSON, R. (Brooklyn Center 47B)	Y	Y	Y	Y	Y	Y	Y	Y	Y	Y	Y	Y	Y	-	Y	Y	-	N	0	10
r ERICKSON, W. (Hills 27B)	N*	N*	N*	N*	-	N*	N*	N*	N*	N*	N*	N*	N*	Y*	N*	N*	N*	Y*	100	67
r EVANS, J. (Detroit Lakes 10A)	N*	N*	N*	Y	Y	Y	Y	N*	N*	-	N*	Y	N*	Y*	N*	-	Y	Y*	63	45
r FINDLAY, G. (Herman 11A)	N*	N*	N*	Y	Y	N*	N*	N*	Y	N*	N*	N*	N*	Y*	Y	N*	N*	Y*	78	78
r FJOSLIEN, D. (Brandon 11B)	N*	N*	N*	Y	Y	N*	Y	N*	Y	N*	N*	Y	N*	Y*	N*	N*	N*	Y*	67	64
r FORSYTHE, M. (Edina 42B)	-	N*	N*	Y	Y	N*	N*	N*	Y	N*	N*	Y	-	Y*	N*	N*	Y	Y*	69	48
r FRERICHS, D. (Rochester 32A)	N*	Y	N*	N*	N*	N*	N*	N*	N*	N*	N*	N*	N*	Y*	N*	N*	N*	Y*	94	94
d GRABA, J. (Sebaka 12A)	N	Y	Y	Y	Y	Y	Y	-	Y	Y	Y	Y	Y	N	Y	Y	Y	N	0	0
d GREENFIELD, L. (Mpls. 61A)	Y	Y	Y	Y	Y	Y	Y	Y	Y	Y	Y	Y	Y	N	Y	Y	Y	N	0	7
r GRUENES, D. (St. Cloud 17B)	N*	N*	N*	N*	N*	N*	Y	N*	N*	N*	N*	Y	N*	Y*	N*	N*	N*	Y*	89	66
d GUSTAFSON, B. (Duluth 7B)	Y	Y	Y	Y	Y	Y	Y	Y	Y	Y	Y	Y	Y	N	Y	Y	Y	N	0	10
r GUTKNECHT, G. (Rochester 33A)	N*	N*	N*	N*	-	N*	Y	N*	N*	N*	N*	N*	N*	Y*	Y	N*	Y	Y*	82	82
r HALBERG, C. (Burnsville 38A)	N*	N*	N*	N*	N*	N*	Y	N*	N*	N*	N*	-	Y	Y*	N*	N*	-	Y*	88	55
r HAUKOOS, M. (Albert Lea 31A)	N*	N*	N*	N*	N*	N*	N*	N*	N*	N*	N*	Y	N*	Y*	N*	N*	N*	Y*	94	71
r HEAP, J. (Golden Valley 45B)	N*	N*	N*	N*	N*	N*	N*	N*	N*	N*	N*	Y	N*	Y*	-	N*	Y	-	81	52
r HEINITZ, O. (Plymouth 48A)	N*	N*	N*	-	N*	-	N*	Y	N*	N*	N*	N*	N*	Y*	N*	N*	Y	Y*	88	56
r HIMLE, J. (Bloomington 41A)	N*	N*	N*	N*	Y	N*	N*	N*	Y	N*	N*	Y	N*	Y*	N*	N*	Y	Y*	78	53
r HOBERG, D. (Moorhead 9A)	-	-	-	-	-	-	-	N*	-	-	-	Y	-	-	N*	-	-	Y*	-	52
d HOFFMAN, C. (Stillwater 55B)	Y	N*	Y	N*	Y	Y	Y	Y	Y	Y	Y	Y	Y	Y*	Y	Y	Y	N	17	17
r HOKR, D. (New Hope 46A)	N*	N*	N*	N*	N*	N*	N*	N*	N*	N*	N*	Y	N*	Y*	N*	-	N*	Y*	94	79
d JACOBS, J. (Coon Rapids 49B)	Y	Y	Y	Y	Y	Y	Y	Y	Y	Y	Y	Y	Y	N	Y	Y	Y	Y*	6	13
r JENNINGS, D. (Truman 29A)	N*	N*	N*	N*	N*	N*	N*	N*	N*	N*	N*	N*	N*	Y*	N*	N*	N*	Y*	100	87
d JENSEN, R. (Farmington 36B)	Y	Y	Y	Y	Y	Y	Y	Y	Y	Y	Y	Y	N*	Y*	Y	Y	Y	N	11	30
r JOHNSON, V. (Caledonia 34A)	N*	N*	N*	N*	Y	N*	Y	N*	N*	N*	N*	Y	N*	Y*	N*	Y	Y	Y*	72	72
d KAHN, P. (Mpls. 58B)	Y	Y	-	Y	Y	Y	Y	N*	-	Y	-	Y	Y	N	Y	Y	Y	N	7	5
d KALIS, H. (Walters 29B)	Y	Y	Y	Y	Y	N*	N*	Y	N*	Y	Y	Y	N*	Y*	Y	Y	Y	Y*	33	44
d KELLY, R. (St. Paul 67A)	Y	Y	Y	Y	N*	Y	Y	Y	Y	Y	Y	Y	Y	N	-	Y	Y	Y*	12	21
r KNICKERBOCKER, G. (Minnetonka 43B)	-	N*	N*	Y	N*	Y	N*	N*	Y	N*	N*	Y	Y	Y*	N*	N*	Y	Y*	65	40
d KNUTH, D. (New Brighton 52B)	Y	Y	Y	Y	Y	N*	-	Y	Y	Y	Y	Y	Y	Y*	Y	Y	Y	N	12	12
d KOSTOHRYZ, R. (North St. Paul 54B)	Y	Y	Y	Y	Y	Y	Y	Y	Y	Y	Y	Y	N*	Y*	Y	Y	Y	N	11	16
d KRUEGER, R. (Staples 12B)	Y	Y	Y	Y	Y	Y	Y	N*	Y	Y	Y	Y	N*	N	Y	Y	N*	N	17	17
r KVAM, A. (Litchfield 21A)	N*	N*	N*	N*	N*	N*	Y	N*	N*	N*	N*	N*	N*	Y*	N*	N*	N*	Y*	94	73
d LARSEN, E. (Anoka 50A)	Y	Y	Y	Y	Y	N*	Y	N*	Y	Y	Y	Y	Y	N	Y	Y	Y	N	11	11
r LEVI, C. (Dellwood 55A)	N*	N*	N*	N*	Y	N*	Y	N*	N*	N*	N*	N*	N*	Y*	-	N*	Y	Y*	82	53
d LONG, D. (Mpls. 59A)	-	-	Y	Y	N*	Y	Y	Y	Y	Y	Y	Y	Y	N	Y	Y	Y	N	6	9
r LUDEMAN, C. (Tracy 27A)	N*	N*	N*	N*	N*	N*	N*	N*	N*	N*	N*	N*	N*	Y*	N*	N*	N*	Y*	100	92
d MANN, G. (Windom 28B)	Y	Y	Y	Y	Y	Y	Y	Y	Y	Y	Y	Y	Y	Y*	Y	Y	Y	N	6	28
r MARSH, M. (Sauk Rapids 17A)	N*	N*	N*	N*	N*	N*	Y	N*	N*	N*	N*	N*	N*	Y*	N*	Y	Y	Y*	67	67
r McDONALD, K. (Watertown 35B)	N*	N*	N*	N*	-	N*	N*	N*	N*	N*	N*	Y	N*	Y*	N*	N*	-	Y*	94	76
d McEACHERN, B. (St. Michael 22A)	N*	Y	-	Y	Y	Y	Y	Y	Y	Y	Y	Y	N*	Y*	Y	Y	Y	Y*	24	30
r McKASY, B. (Mendota Heights 39A)	N*	N*	N*	N*	N*	N*	Y	N*	N*	N*	N*	Y	Y	-	Y	Y	Y	Y*	65	65

HOUSE — Continued

	1.	2.	3.	4.	5.	6.	7.	8.	9.	10.	11.	12.	13.	14.	15.	16.	17.	18.	'83 %	C %
d METZEN, J. (South St. Paul 39B)	Y	Y	Y	Y	Y	Y	Y	Y	—	Y	Y	—	Y	Y*	Y	Y	Y	—	7	22
MINNE, L. (Hibbing 5B)	Y	Y	Y	Y	Y	Y	Y	Y	Y	Y	Y	Y	N*	N	Y	Y	Y	N	6	20
MUNGER, W. (Duluth 7A)	Y	Y	Y	Y	Y	Y	Y	Y	Y	Y	Y	Y	Y	—	Y	Y	Y	N	0	9
d MURPHY, M. (Hermantown 8A)	Y	Y	Y	Y	Y	Y	Y	Y	Y	Y	Y	Y	Y	N	Y	Y	Y	N	0	19
d NELSON, D. (Champlin 49A)	Y	Y	Y	Y	Y	Y	Y	—	Y	Y	Y	Y	N*	N	Y	Y	Y	N	6	6
d NELSON, K. (Mpls. 62A)	N*	Y	Y	Y	N*	Y	Y	Y	Y	Y	Y	Y	Y	Y*	—	Y	Y	N	18	9
d NEUENSCHWANDER, B. (Int'l. Falls 3A)	Y	Y	Y	Y	Y	Y	Y	—	Y	Y	Y	Y	Y	Y*	—	Y	Y	—	7	7
d NORTON, F. (St. Paul 65A)	N*	Y	Y	Y	—	Y	Y	Y	Y	Y	Y	Y	Y	N	Y	Y	Y	N	6	10
d O'CONNOR, R. (St. Paul 66B)	Y	Y	Y	Y	Y	Y	Y	Y	Y	Y	Y	—	Y	N	Y	Y	Y	—	0	13
d OGREN, P. (Aitkin 14A)	Y	Y	Y	Y	Y	Y	Y	Y	Y	Y	Y	Y	Y	N	Y	Y	Y	N	0	14
r OLSEN, S. (St. Louis Park 44A)	N*	N*	N*	N*	N*	Y	N*	N*	Y	N*	N*	Y	N*	—	N*	N*	Y	Y*	76	63
r OMANN, B. (St. Joseph 16A)	N*	N*	N*	N*	N*	N*	Y	N*	Y	N*	N*	Y	N*	Y*	N*	Y	N*	Y*	78	64
r ONNEN, T. (Cokato 22B)	N*	N*	N*	N*	N*	N*	Y	N*	N*	N*	N*	Y	N*	Y*	N*	N*	N*	Y*	89	63
d OSTHOFF, C. (St. Paul 66A)	Y	Y	—	Y	Y	Y	Y	Y	Y	Y	Y	Y	Y	Y*	Y*	Y	N*	N	12	28
d OTIS, T. (Mpls. 59B)	Y	Y	Y	Y	N*	Y	Y	Y	Y	Y	Y	Y	Y	N	Y	Y	Y	N	6	14
r PAULY, S. (Eden Prairie 42A)	N*	N*	N*	Y	Y	N*	N*	N*	N*	N*	N*	Y	N*	Y*	N*	Y	Y	Y*	72	72
d PETERSON, J. (Princeton 18A)	Y	Y	Y	Y	Y	Y	Y	Y	Y	Y	Y	Y	Y	Y*	Y	Y	Y	N	6	6
r PIEPHO, M. (Mankato 24A)	N*	N*	N*	Y	Y	N*	Y	N*	N*	N*	N*	Y	N*	Y*	N*	Y	Y	Y*	67	63
d PIPER, P. (Austin 31B)	Y	Y	Y	Y	Y	Y	Y	Y	Y	Y	Y	N*	Y	N	Y	Y	Y	N	6	6
d PRICE, L. (Woodbury 56A)	Y	N*	Y	Y	Y	Y	Y	—	Y	Y	Y	Y	Y	—	Y	Y	Y	N	6	6
d QUINN, J. (Blaine 50B)	Y	Y	Y	Y	Y	N*	Y	Y	Y	—	Y	Y	Y	—	Y	—	N*	—	14	14
r QUIST, A. (St. Peter 23B)	N*	N*	N*	N*	N*	N*	N*	N*	N*	N*	N*	Y	N*	Y*	N*	N*	N*	Y*	94	94
r REDALEN, E. (Fountain 32B)	—	N*	N*	Y	Y	N*	Y	—	N*	N*	N*	—	N*	Y*	N*	Y	Y	Y*	67	66
r REIF, R. (White Bear Lake 53B)	N*	N*	N*	N*	N*	N*	Y	N*	Y	N*	N*	Y	N*	Y*	Y	Y	Y	Y*	67	55
d RICE, J. (Mpls. 57A)	Y	Y	Y	Y	Y	Y	—	Y	Y	—	Y	Y	Y	N	Y	Y	Y	N	0	12
d RIVENESS, P. (Bloomington 40B)	Y	Y	Y	Y	Y	Y	N*	—	Y	Y	Y	Y	N*	Y*	Y	Y	Y	N	18	18
d RODOSOVICH, P. (Faribault 25B)	N*	Y	Y	Y	Y	Y	Y	Y	Y	—	Y	N*	N	Y	Y	Y	Y	N	12	12
d RODRIGUEZ, C. (Apple Valley 37A)	Y	N*	Y	N*	Y	N*	Y	N*	Y	Y	Y	Y	N*	N	Y	Y	Y	N	28	20
d RODRIGUEZ, F. (St. Paul 65B)	Y	—	Y	Y	Y	Y	Y	Y	Y	Y	Y	Y	Y	Y*	Y	Y	Y	N	6	17
r ROSE, J. (Roseville 63A)	N*	N*	N*	Y	Y	N*	N*	N*	—	—	N*	Y	Y	Y*	Y	—	Y	Y*	60	51
d ST ONGE, D. (Bemidji 4A)	Y	Y	Y	Y	Y	Y	Y	Y	Y	Y	Y	Y	Y	N	Y	Y	Y	Y*	6	19
d SARNA, J. (Mpls. 58A)	Y	Y	Y	Y	Y	Y	Y	Y	Y	Y	Y	Y	Y	Y*	Y	Y	Y	Y*	11	21
d SCHAFFER, G. (Gibbon 35A)	N*	N*	N*	N*	N*	N*	N*	N*	N*	N*	N*	N*	N*	Y*	N*	N*	N*	Y*	100	91
d SCHEID, L. (Brooklyn Park 47A)	Y	Y	—	Y	Y	Y	Y	—	Y	Y	Y	Y	Y	Y*	Y	N*	N*	N	19	15
d SCHOENFELD, J. (Waseca 30B)	N*	N*	N*	Y	Y	Y	Y	Y	Y	Y	N*	Y	Y	Y*	Y	Y	Y	—	29	29
r SCHREIBER, W. (Brooklyn Park 48B)	N*	N*	N*	N*	—	N*	—	Y	N*	N*	N*	Y	N*	Y*	N*	N*	N*	Y*	88	50
r SEABERG, A. (Mendota Heights 38B)	N*	N*	N*	N*	Y	Y	Y	N*	N*	N*	N*	Y	Y	—	N*	N*	N*	Y*	65	65
d SEGAL, G. (St. Louis Park 44B)	Y	Y	Y	Y	Y	Y	Y	N*	Y	Y	Y	Y	Y	—	Y	Y	Y	N	6	6
r SHAVER, C. (Wayzata 45A)	N*	N*	N*	Y	—	N*	—	Y	N*	N*	N*	Y	N*	—	N*	N*	N*	Y*	80	80
d SHEA, T. (Owatonna 30A)	N*	Y	Y	Y	Y	N*	Y	Y	—	—	N*	Y	N*	N	Y	Y	—	N	27	30
r SHERMAN, T. (Winona 34B)	N*	N*	N*	N*	N*	N*	N*	N*	N*	N*	N*	N*	N*	Y*	Y	Y	Y	Y*	83	68
d SIEBEN, H. (Hastings 37B)	Y	Y	Y	Y	Y	Y	Y	Y	Y	Y	Y	Y	Y	—	Y	Y	Y	N	0	14
d SIMONEAU, W. (Fridley 51B)	Y	Y	Y	Y	—	Y	Y	Y	Y	Y	Y	Y	Y	Y*	Y	Y	Y	N	6	12
d SKOGLUND, W. (Mpls. 61B)	Y	Y	Y	Y	N*	Y	Y	Y	Y	Y	Y	Y	Y	Y*	Y	Y	Y	N	11	12
d SOLBERG, L. (Bovey 3B)	Y	Y	Y	Y	Y	Y	Y	Y	Y	Y	Y	Y	Y	N	Y	Y	Y	—	0	0
d SPARBY, W. (Thief River Falls 1B)	Y	Y	Y	Y	Y	Y	Y	Y	Y	Y	Y	Y	Y	Y*	Y	Y	Y	—	6	6
r STADUM, T. (Ada 2A)	N*	N*	N*	N*	Y	N*	—	—	N*	Y	N*	N*	N*	Y*	N*	—	Y	Y*	80	65
d STATEN, R. (Mpls. 57B)	Y	Y	Y	Y	—	Y	Y	Y	Y	Y	Y	Y	Y	N	Y	Y	Y	N	0	6
r SVIGGUM, S. (Kenyon 26A)	N*	N*	N*	N*	Y	Y	Y	N*	N*	N*	N*	Y	N*	Y*	N*	N*	Y	Y*	72	69
d SWANSON, J. (Richfield 40A)	Y	Y	Y	Y	Y	N*	Y	Y	Y	Y	Y	Y	Y	Y*	Y	Y	Y	Y*	17	23
r THIEDE, P. (Pequot Lakes 13A)	N*	N*	N*	N*	N*	N*	N*	N*	N*	N*	N*	N*	N*	Y*	N*	N*	N*	Y*	100	85
d TOMLINSON, J. (St. Paul 67B)	Y	Y	Y	Y	Y	Y	Y	Y	Y	Y	Y	Y	Y	N	Y	Y	Y	N	0	10
d TUNHEIM, J. (Kennedy 1A)	Y	Y	Y	Y	—	Y	Y	Y	Y	Y	Y	Y	Y	Y*	Y	—	Y	Y*	13	13
r UPHUS, S. (Sauk Centre 15A)	N*	N*	N*	N*	N*	N*	N*	N*	N*	N*	N*	Y	N*	—	N*	N*	N*	Y*	94	94
r VALAN, M. (Moorhead 9B)	N*	N*	N*	Y	Y	N*	Y	N*	N*	N*	N*	Y	N*	Y*	N*	Y	Y	Y*	61	49
r VALENTO, D. (Little Canada 54A)	N*	N*	N*	N*	N*	N*	N*	N*	N*	N*	N*	Y	N*	Y*	Y	Y	N*	Y*	83	74
d VANASEK, R. (New Prague 25A)	Y	Y	Y	Y	Y	Y	Y	Y	Y	Y	Y	Y	Y	—	Y	Y	Y	N	0	18
d VELLENGA, K. (St. Paul 64A)	—	Y	Y	Y	—	Y	Y	Y	Y	Y	Y	Y	Y	—	Y	—	Y	N	0	10
d VOSS, G. (Blaine 52A)	Y	N*	Y	Y	Y	N*	N*	—	Y	Y	Y	Y	Y	N	Y	Y	Y	N	18	21
r WALTMAN, B. (Elgin 26B)	N*	N*	N*	Y	Y	N*	Y	N*	N*	N*	N*	Y	N*	Y*	N*	—	Y	—	69	69
d WELCH, R. (Cambridge 19A)	Y	Y	Y	Y	Y	Y	Y	Y	Y	Y	Y	Y	Y	N	—	Y	Y	N	0	24
r WELKER, R. (Montevideo 20B)	N*	N*	N*	N*	N*	N*	N*	N*	N*	N*	N*	N*	N*	Y*	N*	N*	N*	Y*	100	92
d WELLE, A. (Willmar 15B)	Y	Y	N*	Y	N*	Y	Y	Y	Y	—	Y	Y	Y	Y*	Y	Y	Y	—	19	19
d WENZEL, S. (Little Falls 13B)	Y	Y	Y	Y	Y	Y	Y	Y	Y	Y	Y	Y	Y	Y*	Y	Y	Y	Y*	11	25
r WIGLEY, R. (Lake Crystal 24B)	N*	N*	N*	N*	Y	N*	Y	N*	N*	N*	N*	N*	N*	Y*	N*	N*	N*	Y*	83	68
d WYNIA, A. (St. Paul 63B)	Y	Y	Y	Y	Y	Y	Y	Y	Y	—	Y	Y	Y	N	Y	Y	—	N	0	13
r ZAFFKE, M. (Backus 4B)	N*	N*	N*	N*	N*	N*	Y	N*	N*	N*	N*	Y	N*	Y*	N*	N*	N*	Y*	89	89

KEY VOTES

Y = Yes d = Democratic-Farmer-Labor
 N = No r = Independent-Republican
 - means excused, absent, or not voting
 * denotes vote favored by LEA
 C % means percentage of legislator's career votes that were correct according to LEA
 Legislators absent for more than 5 votes are not rated

1. Gas Tax (HF 371): This bill raises the gas tax by 4¢, the largest increase in history, to 17¢ per gallon, the second highest in the U.S. It blocks the scheduled transfer of motor vehicle excise tax revenue from the general fund to the highway fund. This transfer would have provided sufficient funding without the tax increase if coupled with efficiency reforms such as elimination of unnecessary roads, ending the "prevailing wage" formula, allowing private contractors to bid on roadwork, and ending the practice of state highway crews working "split shifts" - in which half work and half don't! LEA opposes this bill, now law, which passed on final votes of 68-59 in the House and 38-27 in the Senate. Authors: JENSEN, PURFEERST

2. Omnibus Tax (HF 1259): This bill extends the "temporary" 10% income tax surtax through mid 1985. It makes the "temporary" 6% sales tax permanent and extends it to motor vehicle and magazine sales. It allows income tax indexing to be suspended if the state budget falls into a deficit. Most property tax relief is directed to areas that tax the most, thus rewarding the big spenders and encouraging other local governments to do the same. It "simplifies" Minnesota's tax structure by adopting the federal itemized deductions that mean more money for the state - drastic reductions and eliminations of deductions for gas taxes, taxes paid to other states and countries, medical expenses, political contributions, car license fees, casualty and theft losses, investment credits, etc. - while refusing to make Individual Retirement Accounts deductible. LEA opposes this bill, now law, which passed on final votes of 70-61 in the House and 40-26 in the Senate. Author: TOMLINSON

3. Health, Welfare, and Corrections (SF 1234): Included in this almost \$1.9 billion omnibus appropriations bill is a \$70 million make-work jobs program, consisting of temporary public jobs and a private sector program that is virtually a blueprint for socialistic control of private business. It eliminates the 1981 welfare reforms by making "employables" eligible for general assistance handouts of up to \$200 a month for 26 weeks, at inestimable costs in administration and demand. As other states are trying to control their welfare expenditures, this state will be even more inviting to "parasites" from within and without the state who won't bite the hand that feeds them. (To qualify for Minnesota general assistance, one needs to be a "resident" for only 24 hours!) LEA opposes this bill, now law, which passed on final votes of 71-58 in the House and 45-19 in the Senate. Authors: RICE, WILLET

4. State Bonding (HF 1310): This bill authorizes \$122.7 million in bonding for public capital improvements. These include funding for the Governor's grandiose plans for the State Capitol area (new history center, new Appeals Court building, remodeling the State Office Building, etc.). \$36 million of the total is for more park acquisition and betterment, at a time when our state government is already one of the largest landowners in the U.S. Due in large part to this bill, the state's outstanding general obligation debt will soon top the \$1 billion mark. LEA opposes this bill, now law, which passed on final votes of 92-40 in the House and 56-10 in the Senate. Author: RICE

5. Semi-State Omnibus Appropriations (SF 1233): This bill appropriates over \$1.8 billion for the Departments of Transportation and Agriculture and other agencies. These include subsidies of \$800,000 to AMTRAK, \$22.3 million to the Metropolitan Transit Commission, and \$4 million to the Board of the Arts. All of these have proved to be bottomless "black holes" for public funds. Isn't it about time for the burden for such projects to be taken off the backs of all the state's taxpayers and placed on those who directly benefit from and use them? LEA opposes this bill, now law, which passed on final votes of 84-37 in the House and 46-7 in the Senate. Author: WILLET

6. State Departments Omnibus Appropriations (HF 1290): Besides the excessive funding of regular state agencies in this over \$1 billion omnibus appropriations bill, over \$1.5 million is assigned to councils and boards whose main function seems to be lobbying for more government aid for their special interests. More than \$600,000 is diverted from dedicated sportsmen's funds for a "Youth Conservation Corps", and over \$30 million goes for state programs involving loan guarantees, bonding authority, and grants for energy investment, economic development, tourism, public television, and the so-called "Hollywood in Minnesota" project. LEA opposes this bill, now law, which passed on final votes of 77-55 in the House and 39-26 in the Senate. Author: RICE

7. Omnibus School Aids (HF 92): This bill appropriates \$2.3 billion, nearly one-fourth of the state's budget, in aid to school districts. Its aid formula increases the reliance on property taxes for educational funding. Property taxes should be used to fund property services (police and fire protection, etc.), and any state aid to elementary and secondary education should be in the form of vouchers to the parents of each school-age child, good at any school, public or private, that accepts the child. This change is needed to provide the competition our educational system needs to escape the "rising tide of mediocrity". LEA opposes this bill, now law, which passed on final votes of 92-33 in the House and 51-16 in the Senate. Authors: K. NELSON, NELSON

8. Education Commissioner (HF 360): This bill gives the governor the power, which he previously shared with the Board of Education, to appoint the Commissioner of Education. The biggest obstacle to needed reforms in education is the political power of teachers' unions, and the politicization of this appointment enhances this power. The next step in the increasing centralization of government control may well be elimination of the Board and giving all of its duties and powers to the Commissioner. LEA opposes this bill, now law, which passed on final votes of 71-52 in the House and 35-32 in the Senate. Authors: McEACHERN, NELSON

9. School Energy Loans (HF 549): This bill establishes a \$30 million lending program to fund school energy conservation investments and allows school districts to levy, without voter approval, an amount equaling the improvement costs in order to pay back the loans. It is all too typical of our state's current leaders that they spend most of their time dreaming up new taxes and ways to get around spending limitations. Minnesota doesn't need a tax study commission; it needs to curb exorbitant government spending. LEA opposes this bill, now law, which passed on final votes of 81-47 in the House and 61-0 in the Senate. Authors: OTIS, NELSON

10. Government Reorganization (HF 300): Not only does this bill fail to reduce state bureaucracy, it creates positions giving individuals vast regulatory and bonding powers, such as: Commerce Commissioner (supervises banking, insurance, securities, and real estate industries); Energy and Economic Development Commissioner (supervises greatly expanded state energy, tourism, and finance programs); and Deputy Energy Commissioner. Were apolitical professionals appointed to these posts? They are held by high-ranking members of the Governor's political party - a former state party chairman, a former U.S. Senate candidate, and a brother of the Governor. LEA opposes this bill, now law, which passed on final votes of 77-48 in the House and 36-22 in the Senate. Authors: OTIS, VEGA

Please send me _____ copies of this 1983 Annual Report. 50¢ each, 12/\$5.00, or 100/\$33.50. Quantity rates available.
 Please send me _____ copies of the 1983 LEA Special Report which shows voting record of from one to three chosen legislators. 100/\$27.00, 500/\$40.00, 1,000/\$55.00. Quantity rates available. Please specify desired legislators.
 I am interested in working with LEA.
 A contribution of _____ is enclosed. (An order or contribution of \$5.00 or more will place you on LEA's mailing list.)
 Please make all checks payable to LEA. Use return envelope or this coupon.

SEND TO: LEA
 2525 County Road I (612) 786-3944
 Minneapolis, MN 55432 (612) 452-3906

SENATE

	1.	2.	3.	4.	5.	6.	7.	8.	9.	10.	11.	12.	13.	14.	15.	16.	17.	18.	'83	C
																			%	%
d ADKINS, B. (St. Michael 22)	N*	Y	Y	Y	Y	Y	Y	Y	Y	Y	Y	Y	N*	Y*	Y	Y	Y	Y*	22	22
ANDERSON, D. (Wadena 12)	N*	N*	N*	N*	Y	N*	Y	N*	Y	N*	N*	Y	N*	Y*	Y	Y	Y	Y*	67	67
BELANGER, W. (Bloomington 41)	N*	N*	N*	N*	N*	N*	N*	N*	Y	N*	N*	N*	N*	Y*	N*	Y	Y	Y*	72	58
r BENSON, D. (Lanesboro 32)	N*	N*	N*	N*	N*	N*	N*	N*	Y	N*	N*	Y	Y*	Y*	N*	N*	N*	Y*	89	67
r BERG, C. (Chokio 11)	N*	N*	—	Y	Y	N*	Y	N*	Y	N*	N*	Y	Y	Y*	N*	Y	Y	Y*	53	59
d BERGLIN, L. (Mpls. 60)	Y	Y	Y	Y	Y	Y	Y	Y	Y	Y	Y	Y	Y	N	Y	Y	—	Y*	6	8
r BERNHAGEN, J. (Hutchinson 21)	N*	N*	N*	Y	Y	N*	N*	N*	Y	—	N*	N*	N*	Y*	N*	—	Y	Y*	75	53
d BERTRAM, J. (Paynesville 16)	N*	Y	Y	N*	N*	Y	Y	Y	Y	Y	N*	Y	N*	Y*	Y	N*	Y	Y*	44	44
r BRATAAS, N. (Rochester 33)	N*	Y	N*	Y	N*	Y	Y	N*	Y	N*	N*	Y	Y	Y*	N*	N*	Y	—	59	34
d CHMIELEWSKI, F. (Sturgeon Lake 14)	Y	Y	Y	Y	Y	Y	Y	Y	Y	Y	Y	Y	Y	Y*	Y	Y	Y	Y*	11	35
d DAHL, G. (Lino Lakes 50)	Y	Y	Y	Y	Y	Y	Y	Y	Y	Y	Y	Y	Y	Y*	Y	Y	—	Y*	12	18
d DAVIS, C. (Princeton 18)	Y	Y	Y	Y	Y	Y	Y	Y	Y	Y	Y	Y	N*	Y*	Y	Y	Y	Y*	17	29
d DeCRAMER, G. (Ghent 27)	Y	N*	Y	Y	Y	Y	Y	Y	Y	Y	N*	Y	N*	Y*	Y	Y	Y	Y*	28	28
d DICKLICH, R. (Hibbing 5)	Y	Y	Y	Y	Y	Y	Y	Y	Y	—	Y	Y	N*	N	Y	Y	Y	—	6	14
d DIESSNER, A. (Afton 56)	Y	Y	Y	Y	Y	Y	Y	Y	Y	Y	Y	Y	Y	N	Y	Y	Y	—	0	0
d DIETERICH, N. (St. Paul 63)	Y	—	Y	Y	—	Y	Y	Y	Y	Y	Y	Y	Y	N	—	Y	—	N	0	17
d FRANK, D. (Spring Lake Park 51)	Y	Y	N*	Y	N*	N*	Y	N*	Y	Y	Y	Y	N*	N	Y	Y	Y	Y*	33	25
r FREDERICK, M. (Owatonna 30)	N*	N*	—	Y	Y	N*	N*	N*	Y	N*	N*	N*	N*	Y*	—	N*	Y	Y*	75	47
r FREDERICKSON, D. (Morgan 23)	N*	N*	Y	N*	Y	N*	N*	N*	Y	N*	N*	N*	N*	Y*	N*	N*	Y	Y*	78	54
d FREEMAN, M. (Richfield 40)	Y	Y	Y	Y	Y	Y	N*	Y	Y	Y	Y	—	Y	N	Y	Y	—	N	6	6
d HUGHES, J. (St. Paul 54)	Y	Y	Y	Y	Y	Y	Y	N*	Y	Y	Y	Y	Y	Y*	Y	Y	Y	N	11	11
r ISACKSON, D. (Storden 28)	N*	N*	N*	Y	Y	N*	N*	N*	Y	N*	N*	N*	N*	Y*	N*	N*	N*	Y*	83	83
r JOHNSON, D. E. (Willmar 15)	N*	N*	Y	Y	Y	N*	Y	N*	Y	N*	N*	Y	N*	Y*	Y	Y	Y	Y*	50	43
d JOHNSON, D. J. (Cook 6)	Y	Y	Y	Y	Y	Y	Y	Y	Y	Y	Y	Y	N*	N	—	Y	—	Y*	13	13
d JUDE, T. (Maple Grove 48)	—	Y	Y	N*	Y	Y	Y	Y	Y	Y	Y	Y	N*	Y*	Y	Y	Y	Y*	24	25
r KAMRATH, R. (Canby 20)	N*	N*	N*	N*	N*	N*	N*	N*	Y	N*	N*	N*	N*	Y*	N*	N*	N*	Y*	94	80
r KNAAK, F. (White Bear Lake 53)	N*	N*	N*	Y	—	N*	Y	N*	Y	Y	N*	Y	Y	Y*	N*	N*	N*	N*	59	59
r KNUTSON, H. (Burnsville 38)	N*	N*	N*	Y	—	N*	N*	N*	Y	—	N*	N*	N*	Y*	N*	N*	N*	—	77	53
d KROENING, C. (Mpls. 57)	Y	Y	Y	Y	Y	Y	Y	Y	Y	Y	Y	Y	Y	N	—	—	—	Y*	7	21
r KRONEBUSCH, P. (Rollingstone 34)	N*	N*	N*	Y	N*	N*	N*	N*	Y	N*	N*	N*	N*	Y*	Y	Y	Y	Y*	72	56
r LAIDIG, G. (Stillwater 55)	N*	N*	N*	Y	Y	Y	Y	N*	Y	N*	N*	Y	N*	Y*	—	Y	Y	Y*	53	36
d LANGSETH, K. (Glyndon 9)	Y	Y	Y	Y	Y	Y	Y	Y	Y	Y	Y	Y	N*	Y*	—	—	Y	Y*	19	32
LANTRY, M. (St. Paul 67)	Y	Y	Y	Y	Y	Y	Y	N*	Y	Y	Y	Y	Y	Y*	Y	Y	Y	N	11	16
d LESSARD, R. (Int'l. Falls 3)	Y	Y	Y	Y	Y	Y	Y	Y	Y	Y	Y	Y	N*	Y*	—	Y	Y	Y*	18	31
d LUTHER, W. (Brooklyn Park 47)	Y	Y	Y	Y	Y	Y	Y	Y	Y	Y	Y	Y	Y	N	Y	Y	Y	N	0	14
r McQUAID, P. (St. Louis Park 44)	N*	N*	N*	Y	Y	N*	N*	N*	Y	N*	N*	Y	N*	—	—	Y	N*	Y*	69	69
r MEHRKENS, L. (Red Wing 26)	N*	N*	—	Y	Y	N*	N*	N*	—	N*	N*	N*	N*	Y*	Y	N*	Y	Y*	75	58
d MERRIAM, G. (Coon Rapids 49)	Y	Y	Y	Y	—	N*	Y	Y	Y	—	Y	Y	Y	N	—	Y	N*	N	13	17
d MOE, D. (St. Paul 65)	Y	Y	Y	Y	—	Y	Y	Y	—	Y	Y	Y	Y	N	—	—	—	N	0	9
d MOE, R. (Ada 2)	Y	Y	Y	Y	Y	Y	Y	N*	Y	Y	Y	Y	Y	—	Y	Y	Y	N	6	15
d NELSON, T. (Austin 31)	Y	Y	Y	Y	—	Y	Y	Y	Y	Y	Y	Y	Y	N	Y	Y	Y	—	0	13
d NOVAK, S. (New Brighton 52)	Y	Y	Y	Y	Y	Y	Y	N*	Y	Y	Y	Y	Y	N	—	Y	—	N	6	15
r OLSON, G. (Mound 43)	N*	N*	N*	N*	N*	N*	N*	N*	—	N*	N*	Y	N*	Y*	Y	Y	Y	Y*	76	76
d PEHLER, J. (St. Cloud 17)	Y	Y	Y	Y	—	Y	Y	Y	Y	Y	Y	Y	N*	N	Y	Y	Y	Y*	12	14
d PETERSON, C. (Detroit Lakes 10)	Y	Y	Y	Y	Y	Y	Y	Y	Y	—	Y	Y	N*	—	—	Y	—	Y*	14	27
r PETERSON, D. L. (Fairmont 29)	N*	N*	N*	N*	—	N*	N*	N*	Y	N*	N*	Y	N*	Y*	—	Y	—	—	86	67
d PETERSON, D. C. (Mpls. 61)	Y	Y	Y	Y	—	Y	Y	Y	Y	Y	Y	Y	Y	N	Y	Y	Y	N	0	9
d PETERSON, R. (Wyoming 19)	Y	Y	Y	Y	—	—	Y	Y	Y	Y	Y	Y	Y	N	Y	Y	N*	N	6	11
d PETTY, E. (Mpls. 62)	Y	Y	Y	Y	Y	Y	Y	Y	Y	Y	Y	Y	Y	Y*	Y	Y	Y	N	6	14
d POGEMILLER, L. (Mpls. 58)	Y	Y	Y	Y	Y	Y	Y	Y	—	—	Y	Y	Y	N	Y	Y	Y	N	0	12
d PURFEERST, C. (Faribault 25)	Y	Y	Y	Y	Y	Y	Y	Y	—	Y	Y	Y	Y	N	—	Y	Y	N	0	20
r RAMSTAD, J. (Plymouth 45)	N*	N*	N*	N*	Y	N*	Y	N*	Y	N*	N*	Y	N*	Y*	N*	N*	Y	Y*	72	54
d REICHGOTT, E. (Robbinsdale 46)	Y	Y	Y	Y	Y	Y	Y	Y	Y	Y	Y	Y	Y	N	—	Y	Y	N	0	0
r RENNEKE, E. (LeSueur 35)	N*	N*	Y	Y	—	N*	N*	N*	Y	N*	N*	Y	N*	Y*	—	N*	—	Y*	73	58
d SAMUELSON, D. (Brainerd 13)	Y	Y	Y	Y	Y	Y	Y	Y	Y	—	Y	Y	N*	Y*	Y	—	—	Y*	20	28
d SCHMITZ, R. (Jordan 36)	Y	N*	Y	Y	Y	Y	Y	Y	Y	Y	N*	Y	Y	Y*	Y	Y	Y	Y*	22	28
r SIELOFF, R. (St. Paul 64)	N*	N*	Y	Y	—	N*	Y	N*	Y	N*	N*	N*	Y	Y*	Y	Y	—	Y*	56	46
d SOLON, S. (Duluth 7)	Y	Y	Y	Y	Y	Y	Y	Y	Y	Y	Y	Y	Y	Y*	Y	Y	Y	—	6	16
d SPEAR, A. (Mpls. 59)	Y	Y	Y	Y	Y	Y	Y	Y	Y	Y	Y	Y	Y	N	Y	Y	—	N	0	6
r STORM, D. (Edina 42)	N*	N*	N*	Y	—	N*	N*	N*	—	N*	N*	Y	Y	Y*	Y	Y	Y	Y*	63	63
d STUMPF, L. (Plummer 1)	Y	Y	Y	Y	Y	Y	Y	Y	Y	Y	Y	Y	Y	Y*	Y	Y	Y	N	6	17
r TAYLOR, G. (Mankato 24)	N*	N*	N*	Y	Y	N*	Y	N*	Y	N*	N*	Y	N*	Y*	—	Y	—	Y*	63	53
ULLAND, J. (Duluth 8)	N*	N*	N*	Y	Y	N*	Y	N*	Y	N*	N*	Y	N*	Y*	N*	Y	Y	—	59	25
d VEGA, C. (South St. Paul 39)	Y	Y	Y	Y	Y	Y	Y	N*	Y	Y	Y	Y	Y	Y*	—	Y	—	Y*	19	26
d WALDORF, G. (St. Paul 66)	Y	Y	Y	Y	Y	Y	Y	N*	Y	—	Y	Y	Y	—	Y	—	N*	Y*	20	29
d WEGSCHEID, D. (Apple Valley 37)	Y	Y	Y	—	—	—	Y	Y	Y	Y	N*	Y	Y	Y*	Y	—	Y	N	14	14
d WILLET, G. (Park Rapids 4)	—	Y	Y	Y	Y	Y	Y	Y	Y	—	Y	Y	N*	N	Y	Y	—	Y*	13	28

KEY VOTES — Continued

11. Workers' Compensation (HF 575): This bill sets up a \$5.6 million state competitive fund to offer workers' compensation insurance. The state has no business competing with private industry, particularly since history shows that government can't run a business cost effectively. This bill doesn't address the real problems in this area — high premiums and benefits, excessive litigation, etc. It shows the likely result of future "reform" — a monopolistic state fund. LEA opposes this bill, now law, which passed on final votes of 69-60 in the House and 38-29 in the Senate. Authors: SIMONEAU, SOLON

12. Environmental Superfund (HF 76): Added to the necessary provisions of this bill, which established a "super fund" to clean up hazardous waste sites, are very broad definitions of hazardous substances and excessively strict and retroactive liability standards for personal injury and property damage. Anyone connected with hazardous wastes could be found liable for damages, even if they had acted in full compliance with existing laws and scientific practice. Those who believe that the "abnormally dangerous" qualification will provide a reliable defense haven't had any recent dealings with the state bureaucracy and judiciary. By opening this Pandora's box of regulation and litigation and making it harder for businesses to secure liability insurance coverage, the Legislature has further damaged the state's job climate. LEA opposes this bill, now law, which passed on final votes of 112-18 in the House and 55-11 in the Senate. Authors: LONG, MERRIAM

13. Pay Raises (SF 415): This bill provides for salary increases for judges, the governor and other constitutional officers, and the heads of state departments, boards and agencies — in some cases, an increase of 56% or \$25,000! It also sets up an appointed compensation council that will set salary increases for all these officials and the legislators in 1984. These increases can take effect automatically without legislative debate or vote unless the Legislature specifically changes or vetoes them. This is a cowardly backdoor evasion of responsibility and a further step toward a professional Legislature. It is claimed that these actions are necessary to keep and interest talented people in public service. Frankly, too many public officials only show a talent for increasing taxes and spending. LEA opposes this bill, now law, which passed on final votes of 68-63 in the House and 35-32 in the Senate. Authors: SIMONEAU, D. MOE

14. Rent Control Ban (SF 510): This bill would have prohibited any city or county from imposing rent control (historically counterproductive in making more housing available) on private residential property. The Governor chose to make this the first bill he has vetoed in all his years of service, declaring that he didn't want to limit the options of local governments. Somehow this reasoning didn't cause the Governor to veto the pay raise bill which set a limit on local government salaries or to give Brainerd an exemption from mandatory fluoridation. In fact, the

Governor made little effort to change the many state-mandated programs that so control local governments' actions. LEA supports this bill, which passed on final votes of 81-36 in the House and 42-21 in the Senate. Authors: SCHOENFELD, WEGSCHEID

15. Unemployment Compensation (SF 1011): The state unemployment fund is over \$400 million in debt. This bill puts a 10 percent surcharge on current unemployment compensation rates paid by employers, which will only pay the interest on the debt and worsen the state's job climate. Bills and amendments calling for fundamental reform in this area were blocked. LEA opposes this bill, now law, which passed on final votes of 82-44 in the House and 36-12 in the Senate. Authors: RIVENESS, CHMIELEWSKI

16. Foreclosure Relief (HF 102): This bill gives district courts the power to postpone foreclosures on homes and farms and to extend redemption periods. The short-term result will be a decrease in the amount of money available for loans, as lenders will be reluctant to lend money if the terms of the contract can later be changed by the Legislature. Although this bill is scheduled to "sunset" next July 1, the irresistible temptation to play politics in this area makes this a bad precedent for the future. LEA opposes this bill, now law, which passed on final votes of 90-34 in the House and 48-12 in the Senate. Authors: BERGSTROM, DICKLICH

17. Port Authority Bonds (SF 463): This bill expands the bonding powers of port authorities. The jurisdiction of such quasi-governmental agencies should be curbed. Tax increment financing and revenue bonds drain money from private sector lending institutions and are open to misuse in corporate welfare schemes and political favoritism. They are also a means to evade federal, state, and local controls on spending and levying and add to the state's enormous general obligation debts. LEA opposes this bill, now law, which passed on final votes of 97-27 in the House and 41-8 in the Senate. Authors: COHEN, LANTRY

18. Anti-Terrorist Amendments: The original bill (HF 89-SF 119) called for increasing penalties on anyone who terrorized certain categories of persons (including the broad code words "affectional and sexual orientation") with the intent to cause fear for their safety. The amendments supported by LEA deleted any reference to specific groups. As Minnesota already has laws against threats to individuals and property, we do not need any preferential treatment for certain "special" groups. These amendments helped block "gay rights" legislation in the 1983 session. LEA supports these amendments, which were adopted on votes of 69-53 in the House and 40-19 in the Senate. Amendment authors: ELIOFF, ONNEN, KAMRATH

The 1983 Report is dedicated to Mac Mahurin, dean of Minnesota conservatives.

LEA
2525 County Road I
Minneapolis, MN 55432